

九十岁白石老人



2009年高雅艺术进校园活动之

二十世纪中国画风采展

中国美术馆馆藏作品巡回展

教育手册

主办 * 教育部 文化部 财政部

承办 * 中国美术馆



《珠光》

吴昌硕

1920年

139.5×69.5cm

中国美术馆藏

吴昌硕（1844—1927）原名俊，字昌硕，别号缶庐，苦铁，浙江安吉人，是晚清著名画家，书法家、篆刻家。吴昌硕最擅长写意花卉，受徐渭和八大影响最大又自成一派，为“海派画家”的代表之一。

吴昌硕之所以成为跨越两个世纪的承前启后的艺术宗师，缘于他深厚的笔墨功底和综合艺术修养的积淀，尤其是将书法、金石之笔力融进绘画之中，形成了笔墨酣畅、气势奔放富有金石味的独特画风。在他的花卉作品中，梅、兰、菊、荷、水仙、紫藤最为常见，尤以藤本最能畅其笔力，抒发激情。这幅画看似零乱，仿佛信手涂抹，实则功力老到，笔墨蜿蜒交错，有惊龙走蛇之节律。画面整体布局饱满，生动自然，也显示出画家无拘无束的艺术个性，为画家晚年代表作。

《虾》

齐白石

1949年

136.8×41.4cm

中国美术馆藏

齐白石经过数十年的艺术探索，深知画家必须能够把握对象的形貌、质感、运动方式、环境关系及个性特征，否则画得再似，也形同死物。他画虾就是通过毕生的观察，力求深入表现它们的形神特征。他甚至在碗里养了几只长臂虾，置于画案，每日观察，他画的虾也成为他代表性的艺术符号之一。本幅《虾》图是齐白石89岁时的作品。此时画家画虾已入化境，在简括的笔墨中表现了游弋水中的群虾。粗壮、浓厚的茨菇，与群虾的透明、轻灵纤细形成对比，体现出晚年的齐白石画艺的成熟。

齐白石（1864—1957）原名纯芝，号渭青，后改名璜，号濒生，别号白石、白石老人，湖南湘潭人。木匠出身的齐白石从1888年起弃凿学画，1919年定居北京后师从陈师曾并开始变法。1953年中央文化部授予“人民艺术家”称号。





《鱼鹰小舟》

林凤眠

1961年

31×34.5cm

中国美术馆藏

林凤眠的画，有倾向于色彩表现和水墨表现两种形式。其水墨画常以简练的线条和阔笔墨块、富有韵律的构成，表现恬静的鹤或鹭及荒寂的自然景物，表露出内心的孤寂和对民族的忧虑，《鱼鹰小舟》即此类代表作之一。几道淡黑横扫，将天、地、水表现得空旷渺远。又以几笔重墨画就小舟、芦苇和两只相依的鱼鹰，自然流畅又耐人寻味，为林凤眠典型的水墨图之一。

林凤眠(1900—1991)初名凤鸣，广东梅县人。1928年在杭州被聘为国立艺术院院长，并成立艺术运动社，推动社会艺术化。林凤眠是走在中国画变革最前列的画家，他的美学思想具有超前意识，他以一生不懈的努力，证实了中西融合亦是中国画走向现代的可行途径。

《粒粒皆辛苦》

方增先

1955年

105×64.5cm

中国美术馆藏

《粒粒皆辛苦》乃画家方增先教学期间对学生不注意节约粮食有感而作。作品以墨线为骨，吸收了西洋绘画明暗、块面的手段，描写一位赶着满载丰收稻谷的马车的农民捡拾麦穗时的专注神情，表达了这句妇孺皆知的唐诗喻示的精神。

方增先，1931年生于浙江兰溪。50年代初毕业于中央美术学院华东分院并留校任教。有感于当时中国人物画面面临的现实课题，他立志专攻国画人物，并开始了边教学边探索的艺术历程。他以深入的研究和卓有成绩的创作成为“浙派”水墨人物画的重要代表。1983年调入上海，先后任上海美术馆馆长、上海中国画院副院长。





《露气》

潘天寿

1958年

130×154cm

中国美术馆藏

1958年6月18日潘天寿被前苏联艺术科学院聘为名誉院士，7月14日作此画。《露气》构思新异，布局有出奇制胜之美。画面左上方以题识形成一长方形结构并钤以印章，使全局有起承转合的韵致。该画并未渲染露气，而用酣畅淋漓的笔墨点出了清露弥漫的气氛。题识：“昨日清晨至半山康桥乡参观早稻丰收，见村边池塘中芙蓉壮茁，如华岳峰头玉井中所植者，至为可爱。归后即写此以为纪念，但限于幅面，未能得其粗豪蓬勃之致，奈何。五八年七月十四日大暑，大颐寿者于止止堂”。“止止堂”为作者杭州住处画室之名，意在告诫自己荣誉面前须止步。

潘天寿（1897—1971）原名天授，字大颐，号阿寿，擅画寓意花鸟及山水，远师徐渭、朱耷、石涛等人，近受吴昌硕影响。亦画人物，并长于指头画。

《祖孙四代》

刘文西

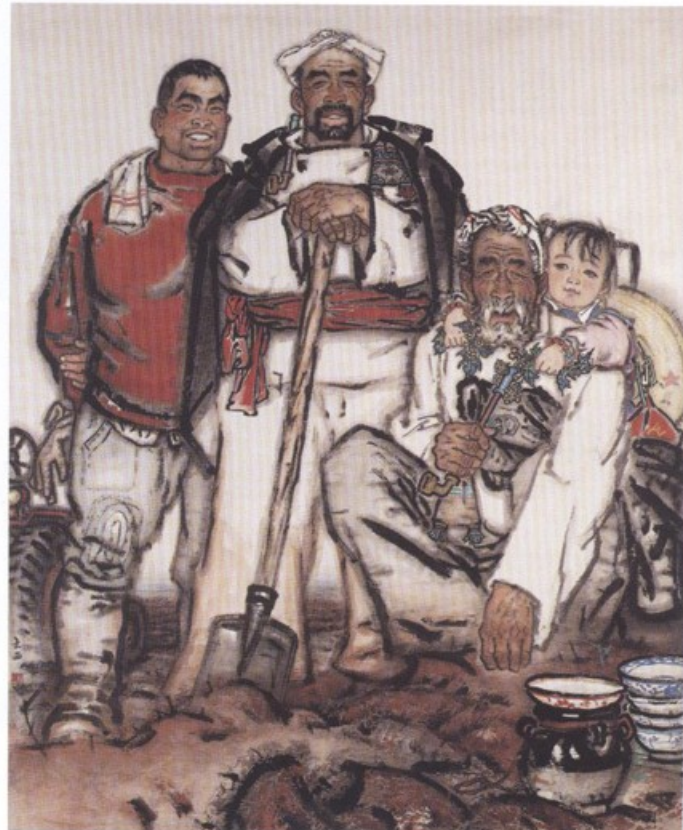
1962年

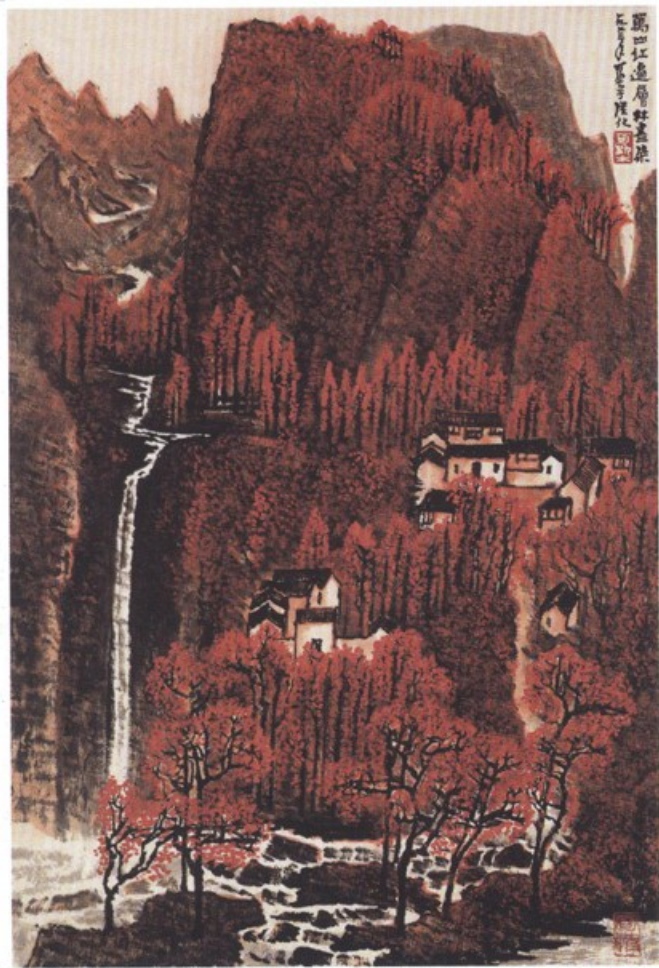
119×96.6cm

中国美术馆藏

《祖孙四代》以四代人的群像构图，以他们双脚融入泥土的造型，表现了农民与土地的关系，并以四代人不同的经历、气质、风采，展现出岁月沧桑和时代的变化。画中人物造型受茂陵古代雕塑气势的启发，笔墨也格外浑厚粗朴，使全画具整体感和雕塑感。此为刘文西的成名作，也是其最具“黄土画派”风格的代表作。

刘文西是由美术学院培养的具有西画造型功底的中国画人物画家之一。1933年生于浙江嵊县。“你要创作吗？到生活中去。你要激情吗？到生活中去。他们会告诉你路该怎么走。”这便是画家刘文西最深的感悟。





《万山红遍层林尽染》

李可染

1963年

69.5×45.5cm

中国美术馆藏

《万山红遍层林尽染》是根据毛泽东诗词《沁园春·长沙》所作。李可染喜读毛主席诗词，并从那激越豪迈的诗里领略山水画的境界。此画是据“万山红遍，层林尽染”句意再造了一个艺术世界，在黑红对比中写尽南国深秋景色，带有理想主义的诗情画意。

李可染（1907—1989），江苏徐州人。1929年考入西湖国立艺术院西画系，得林风眠院长教益，并受法国教师克罗多教授素描、油画，具坚实西画基础。1946年任教于北平艺专，又先后拜齐白石、黄宾虹为师，尤注重理解齐师的艺术观与独创精神，和黄师深厚的笔墨学养。40年代他提出了“以最大的功力打进去，最大的勇气打出来”的艺术观点。1954年，与张仃、罗铭遍历江南，以传统笔墨技法旅行写生，并自然地化入西画写实技巧，于现实中寻味诗情，以写生山水开画坛新风。

《春雪》

吴冠中

1983年

69×137cm

中国美术馆藏

《春雪》以简约近纯抽象的表现手法，用大道淡墨涂染山体的轮廓，细笔墨线勾勒出山峦顶部的起伏嶙峋，其余剩下大片留白，营造了皑皑积雪封盖大地，下方几点薄彩似成乡舍人家。这正是他在八十年代中间游走于具象抽象间大胆的创新，气魄之广大，笔力之迸发，直见摄人的视觉震撼力。

吴冠中，1919年生于江苏宜兴。别名荼，早年毕业于国立杭州艺术专科学校。曾在国立重庆大学任教。1946年赴法国留学，进巴黎国立高等美术学校，师从苏弗尔皮教授学油画。1950年归国，先后任教于中央美术学院、清华大学、北京艺术师范学院，现为清华大学美术学院教授。曾任中国美术家协会常务理事。擅长油画、中国画。

